

BENINAMI

Stichting BeninAmi

Beleidsplan 2022-2025

KvK: 76330907

RSIN: 860591529

Bankrekening: NL29 TRIO 0788 818 260

Website: www.beninami.nl

Email: info@beninami.nl

versie 7 juli 2022

Inhoudsopgave:

1. Doel en visie van de stichting BeninAmi
2. Samenstelling van bestuur
3. Beloningsbeleid
4. Beleidsplan van stichting BeninAmi
5. Algemene informatie over Benin
6. Scholing in Natitingou en Berecingou
7. 'La Jeunesse' en ONG-EBEI
8. Het project: de bouw van een basisschool
9. De kosten en financiering van de particuliere school 'Solidarité'
10. Het onderwijs
11. Schoolpersoneel
12. Beperking van een aantal belangrijke risico's
13. Wensen voor de toekomst
14. Overige informatie
15. Corona

Bijlage 1: Tijdsplanning

Bijlage 2: Voorlopig budget 2020 2024

Bijlage 3: Organigram ONG-EBEI en stichting BeninAmi

1. Doel en visie van de stichting BeninAmi

Stichting BeninAmi is opgericht op 7 november 2019. Het doel van de stichting is om het (basis)onderwijs in Benin te bevorderen, met name in de noordelijke regio. De stichting steunt lokale initiatieven in het noorden van Benin met financiële middelen en kennis.

Om dit doel te bereiken werft de stichting financiële middelen bij particulieren, instellingen en fondsen. Afhankelijk van de projectfase worden verschillende fondsen en instellingen benaderd. De stichting die op 15 november 2019 de ANBI status kreeg, heeft geen politiek of religieus oogmerk.

2. Samenstelling van bestuur

Het bestuur van de stichting BeninAmi bestaat uit de volgende vijf personen:

1. Johan Stuij: voorzitter
2. Lee Hoorweg: secretaris
3. Max Verbeek: penningmeester
4. Augustin N'Dah: algemeen bestuurslid en primair contactpersoon met het project in Benin
5. Yvonne Teitsma: algemeen bestuurslid, communicatie

Het bestuur heeft kennis en ervaring op onder andere de volgende gebieden: projectmanagement en cultuurkennis van Benin, projectbegeleiding in Afrika, financiën, risicomanagement en fondsenwerving.

3. Beloningsbeleid

De bestuursleden van stichting BeninAmi ontvangen geen beloning. Alleen werkelijk gemaakte onkosten worden vergoed.

4. Beleidsplan van stichting BeninAmi

Via een bestuurslid kwam de stichting in contact met ONG-EBEI ('Organisation Non-Gouvernementale-Eduquer pour le Bien-Être Intégral'), een niet gouvernementele organisatie voor 'opleiding tot algeheel welzijn'. Deze organisatie ontwikkelde concrete plannen om een particuliere basisschool onder de naam 'Solidarité', te bouwen en exploiteren in Berecingou, departement Atacora in Benin. ONG-EBEI wil zich onderscheiden door niet alleen regulier onderwijs te geven. Zij willen leerlingen stimuleren om zich te ontwikkelen tot zelfstandige en ondernemende mensen.

In bijlage 3 staan de organigrammen van ONG-EBEI en stichting BeninAmi.

5. Algemene informatie over Benin



Benin is een klein land met zo'n 12 miljoen inwoners in West-Afrika. Het was tot 1960 een kolonie van Frankrijk en daarom Franstalig. De hoofdstad Porto Novo en de grootste stad Cotonou liggen in het zuiden aan de Baai van Benin. Tot 1975 heette het land Dahomey.

Christendom, Islam en Voodoo zijn de belangrijkste religies. Landbouw is de voornaamste economische activiteit.

Het noorden van Benin is een savannelandschap, dat wordt doorsneden door een middelgebergte, de Atacora. Het land grenst in het westen aan Togo, in het noorden aan Burkina Faso en Niger en in het oosten aan Nigeria. Veel mensen in dit gebied verbouwen millet, een soort gierst, en maïs en/of houden vee voor melk, vlees en eieren.

Het departement Atacora ligt in het noordwesten van Benin met Natitingou als hoofdstad. De gemeente Natitingou telt 60 tot 100.000 inwoners, van wie velen in dorpen wonen en op boerderijtjes rondom de dorpen. Het dorp Berecingou maakt deel uit van de gemeente Natitingou. In Berecingou en naaste omgeving woonden in 2015 naar schatting zo'n 10.000 mensen, onder wie minimaal 3.000 kinderen.

Sinds 1989 is het land politiek gezien redelijk stabiel, toen het communistische regime ten val kwam. In 1990 werd Benin een republiek. Sindsdien namen meerdere politieke partijen deel aan verkiezingen en werd het overheidsbeleid liberaler en meer marktgericht. Dat versterkte de internationale reputatie van Benin. Het welzijn van de bevolking bleef beperkt, zowel materieel als immaterieel. De ontwikkeling van de bevolking in Benin was ongelijk.

In 2015 woonden 616.000 mensen buiten Benin, die in Benin waren geboren. Daarvan waren 585.000 mensen naar andere Afrikaanse landen gegaan en 31.000 emigreerden naar landen buiten Afrika.

Tussen 1960 en 2020 groeide de bevolking in Benin van 2.4 miljoen naar 12.1 miljoen. Het aantal jonge mensen nam sterk toe en werd ook hun gezondheid veel beter. Het aantal jongeren is veel groter geworden dan het aantal volwassenen en ouderen.



Ook de verstedelijking nam in die periode toe. Zowel vrouwen als mannen worden nu gemiddeld ouder. En kinderen sterven nu minder snel.

In 2013 was de laatste volkstelling, die gebaseerd is op schattingen. Uit deze volkstelling bleek, dat de bevolking voor 40% onder de armoedegrens leeft, 80% vrouwen en 50% mannen analfabeet is en de gemiddelde levensverwachting 53 jaar is.

In 1960 betrof de stedelijke bevolking in Benin 200.000 mensen. In 2020 was de stedelijke bevolking toegenomen tot bijna 6 miljoen mensen. De groei betrof alle steden. Tussen 1960 en 2020 vertienvoudigde de stedelijke bevolking. De snelste stedelijke ontwikkeling vond plaats in Djougou, gelegen in de regio Donga, een regio net onder Atacora, eveneens in het noordwesten van Benin.

De voeding, de gezondheid, het onderwijsniveau en de levensstandaard van de bevolking is tussen 1990 en 2020 is beter geworden. Sinds 1990 is het gemiddeld inkomensniveau van de bevolking gestegen. De levensomstandigheden en daardoor de economische ontwikkelingen van de bevolking verschillen echter sterk in de noordelijke en zuidelijke regio's. Er is tussen 1990 en 2018 een duidelijke toename van de interne migratie van mensen uit het noorden naar het rijkere zuiden. Dat blijft zo, zolang de (economische) aandacht van de regering voornamelijk uitgaat naar het zuiden.

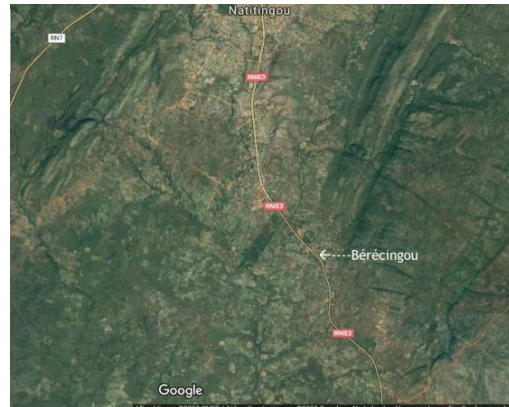
Eind 2019, vòòr de coronacrisis, stelde het Nederlandse Ministerie van Buitenlandse Zaken vast, dat de republiek Benin zich qua veiligheid in de 'gele' zone bevond. Dat betekende, dat de risico's van verblijf in Benin betrekkelijk beperkt waren. Volgens het ministerie nam de republiek klachten van bevolkingsgroepen serieus. Ook functioneerde de staat Benin rechtmatig en volgens wettelijke regels. Wel scoorde Benin beduidend minder goed ten aanzien van de kwaliteit van publieke diensten. Dat gold ook voor de ontwikkeling van de inwoners van Benin. De ongelijkheid daarin was en is voor hen nog steeds erg groot.

Bovenstaande informatie is onder andere afkomstig van Afrika Studies, een onderdeel van de Universiteit van Leiden.

6. Scholing in Natitingou en Berecingou

Het opleidingsniveau van scholen in het noorden van Benin is laag. Op overheidsscholen wordt er onvoldoende les gegeven. Dit komt omdat leraren niet altijd hun salaris uitbetaald krijgen. Daardoor worden ze gedwongen om allerlei andere baantjes erbij te hebben om in hun onderhoud te kunnen voorzien. Bovendien is in het noorden van Benin weinig werk.

Leraren staken soms maanden, als de overheid hun salaris niet uitbetaalt. Ook is er een tekort aan leermiddelen. Soms staat er een leraar voor de klas met een middelbare schooldiploma die de kinderen in zijn dorp ook scholing gunt.



Daarnaast kunnen of willen sommige ouders hun kinderen geen goede schoolopleiding geven. Of ze hebben geen of onvoldoende geld om schoolkosten te betalen of andere zaken krijgen prioriteit.

Kwalitatief goed onderwijs is één van de belangrijkste manieren om de regio verder te ontwikkelen. Sinds 1973 bestaat in Berecingou een basisschool van de overheid. Deze school is in 2016 uitgebreid tot zes lokalen. Zes lokalen is veel te weinig voor het aantal potentiële leerlingen in dit gebied. Het aantal leerlingen per klas is veel te groot. Dit kan zelfs oplopen tot meer dan zeventig per klaslokaal.

Ook in Berecingou staken leraren regelmatig, omdat de overheid geen geld heeft om hun salaris te betalen of leermiddelen te kopen. Met als gevolg dat kinderen niet voor hun schoolexamen slagen. Daarom sturen sommige ouders hun kinderen naar een particuliere school in Natitingou. Deze kinderen moeten dan 's ochtends en 's avonds ruim een uur langs de drukke en gevaarlijke internationale doorgangsroute, de RNI E3 lopen. Daarop verongelukken regelmatig kinderen.

Er is al vele jaren behoefte aan een particuliere basisschool in Berecingou. Een school die onderwijs biedt dat meer omvat dan het reguliere, voorgeschreven schoolprogramma van de overheid. Dat programma biedt vooral theoretische kennis. Het bereidt de leerlingen te weinig voor op hun leven na het behalen van hun schooldiploma. Dan moeten ze vaak zelf hun werk creëren in een gebied met grote werkloosheid. Andersoortig onderwijs, dat kinderen creativiteit en ondernemerschap bijbrengt, is daarom nodig. Kinderen worden dan praktisch voorbereid op hun toekomst.



7. 'La Jeunesse' en ONG-EBEI

In de 90-er jaren startte een groepje jongeren uit Natitingou in de schoolvakanties een studiegroep om elkaar te helpen en te stimuleren hun diploma te halen. Zij werden er wanhopig van, dat zij maar niet slaagden voor hun schoolexamen. Het samen studeren had resultaat. Zij haalden allemaal hun diploma!

Daarna gingen sommigen een beroepsopleiding volgen in Parakou, Cotonou en de Universiteit van Abomey-Calavi. Ook tijdens die vervolgopleidingen steunden zij elkaar. En in de schoolvakanties hielpen zij hun broertjes, zusjes en dorpsgenootjes. Ze begonnen zomerklassen om ook hun de kans te geven te slagen voor hun examen en verder te studeren. Zo ontstond de 'Jeunesse Estudiantine de la Region de Perma' ('JESRP').

Gedurende de afgelopen 25 jaar groeide deze informele vereniging naar zo'n 25 leden die elke schoolvakantie in de dorpen Perma, Kouandata, Tchoumi-Tchoumi en Pam-Pam les geven.

Daarnaast organiseren zij voorlichtingscampagnes over het belang van scholing, hygiëne en de gevaren van ongereguleerde goudwinning, vlakbij in de rivieren.



In 1995 richtte de groep 'jongeren' een vereniging op met de naam 'La JEUNESSE POUR UNE VISION D'EXCELLENCE' ('La JEVE'). Onder de leden bevinden zich leerkrachten van de basisschool, middelbare school en hoogleraren van de universiteit.

In 2016 vroegen het dorps hoofd en de oudsten van het dorp Berecingou aan 'La JEVE' om een particuliere basisschool op te zetten. De leden van de vereniging spaarden jarenlang met als resultaat CFA 6 miljoen, ruim € 9.000. Daarmee is de grond voor de particuliere school in Berecingou gekocht. ONG-EBEI, die begin 2019 is opgericht, heeft inmiddels de officiële registratie van de grond ontvangen.

Verder is afgesproken dat de dorpsbevolking meehelpt om de school te bouwen. Bijvoorbeeld door stenen te maken voor het schoolgebouw. Het regionale kantoor van het Ministerie van Onderwijs ondersteunt de komst van de nieuwe school.

ONG-EBEI heeft tot doel om:

1. Kwalitatief hoogwaardig (basis) onderwijs aan te bieden
2. Leerlingen op het ondernemerschap voor te bereiden
3. Analfabetisme te verminderen
4. Emancipatie van jonge vrouwen te bevorderen
5. Financiële steun en gratis schoolmateriaal aan arme ouders te bieden
6. Lokale bevolking milieubewust te maken
7. Neiging van jongeren om naar de grote steden te gaan te voorkomen



ONG-EBEI is actief voor iedereen, ongeacht religie, huidskleur of politieke overtuiging. Het bestuur van ONG-EBEI, 'Conseil d'Administration', bestaat uit vijf leden, die uit de regio komen en lid zijn van 'La Jeunesse'.

Voorzitter van het bestuur is Didier N'Dah, professor en onderzoeker in geschiedenis en archeologie aan 'La Université d'Abomey-Calavi' in Cotonou, Benin. Hij is geen familie van pater Augustin N'Dah. Het organigram van ONG-EBEI staat in bijlage 3.

ONG-EBEI wil haar doelen bereiken door de volgende activiteiten te ontwikkelen:

- Scholenbouw
- Dorpsbewoners betrekken bij de planning, bouw en onderhoud van het schoolgebouw
- Gekwalificeerde leraren aantrekken
- Toegang tot scholing van met name meisjes bevorderen
- Financieel model ontwikkelen, zodat de school zelf alle kosten kan betalen uit de bijdragen van ouders en bedrijfjes, die daarvoor producten ontwikkelen.
- Werkervaringsplekken creëren voor leerlingen van de school en dorpsjongeren
- Onderwijs toegankelijk maken door aan arme ouders beurzen en/of tegemoetkoming in kosten te geven
- Voorlichting geven in de dorpen over het belang van scholing, ook voor meisjes, opbouw van regionale werkgelegenheid én het belang van het milieu en natuurbehoud

ONG-EBEI heeft inmiddels vergaande plannen ontwikkeld voor de bouw van de basisschool 'Solidarité', zoals eerder vermeld. Deze particuliere school komt aan de andere kant van de drukke hoofdroute RNI E3, waar de overheidsschool staat. Kinderen, die aan die kant van de hoofdweg wonen, kunnen dan gemakkelijker naar school gaan dan nu.

Van directe concurrentie tussen de twee scholen zal nauwelijks sprake zijn. De verwachting is dat de particuliere school de overheidsschool zal stimuleren om de onderwijskwaliteit te verbeteren. In de omliggende dorpen en gehuchten wonen ongeveer 3.000 kinderen. Voldoende aantal potentiële leerlingen voor een tweede school. De loopafstand tussen beide scholen is ongeveer drie kwartier.



8. Het project: de bouw van een basisschool

De geplande nieuwbouw omvat zes lokalen, een bergruimte, toiletten en een kantoortje. Ook komt er een waterput en een graanmolen. Om de school wordt een hekwerk geplaatst om de veiligheid te garanderen. De school in de afbeelding op deze pagina is vergelijkbaar. Naar dit voorbeeld wordt de nieuwe school gebouwd.

ONG-EBEI heeft stichting BeninAmi gevraagd te helpen bij de fondsenwerving voor de bouw en financiële ondersteuning gedurende de eerste drie jaar van de opstart van de school.

Pater Augustin N'dah, die geboren is in de regio Atacora en lid was van 'La Jeunesse', is nu bestuurslid van Stichting BeninAmi. Augustin is momenteel werkzaam in Nederland, in Amsterdam Zuidoost. Hij kent de leden van ONG-EBEI en is bekend met de lokale omstandigheden en gebruiken. Hierdoor wordt de mogelijkheid van miscommunicatie tussen ONG-EBEI en BeninAmi sterk verkleind.

Voor de bouw van deze school wordt een overeenkomst gesloten met een ervaren architect. Hij maakt deel uit van het bouwteam en rapporteert regelmatig aan ONG-EBEI. Een kopie van dit contract krijgt stichting BeninAmi. Daarnaast wordt een ervaren projectleider aangetrokken en een

financiële kracht, die toeziet op de financiën en de benodigde rapportages levert.

Het project is gesplitst in een aantal fasen en onderdelen:

Fase 1: Het maken van de waterput

Fase 2: De bouw van de school en het plaatsen van een graanmolen

Fase 3: Het inrichten en opstarten van de school (inventaris en werving leerlingen en personeel)

Fase 4: De eerste drie jaar van de school

9. Kosten en financiering van de particuliere school 'Solidarite'

Maken van een waterput

In 2021 is met behulp van financiering uit Nederland gestart met de bouw van een waterput (kosten € 10.000,-). Deze 'watertoren' wordt voorzien van zonnepanelen voor elektriciteit om de motor aan te drijven. De waterput is niet alleen behulpzaam bij de bouw van de school, het levert ook inkomsten. Buurtbewoners kunnen er tegen een kleine vergoeding water tappen. De dichtstbijzijnde waterput is 2 km verderop en heeft een beperkte wateropbrengst. Deze inkomsten worden gebruikt voor de schoolbouw.

Bouw van de school

Het bouwen van de school duurt naar verwachting van ONG-EBEI negen maanden. De totale begrote kosten voor de schoolbouw bedragen bijna € 135.000,- (zie voorlopig budget in bijlage 2). Er wordt gestart met de bouw van de school als er voldoende financiering is voor de bouw van de eerste drie lokalen (€ 75.000,-).

ONG-EBEI heeft de bouwgrond aangekocht, zoals eerder vermeld. De dorpingen helpen 'om niet' met het bouwrijp maken van de grond en het sjouwen van bouwmaterialen. Ook is het mogelijk dat zij tegen betaling het schoolmeubilair maken. Zo creëert dit project ook werkgelegenheid.

Plaatsen van een graanmolen

Het plaatsen en aanschaffen van een graanmolen kost € 8.000,-. Deze graanmolen biedt mogelijkheden voor extra inkomsten én verbetert de leefomstandigheden van met name de vrouwen in het gebied. Het is voor de vrouwen in de regio lastig om dichtbij Berecingou hun graan te malen. In de regio zijn speciale molens, maar hiervoor moeten ze lange afstanden lopen. Het plaatsen van een graanmolen biedt vrouwenempowerment. Doordat de vrouwen minder hoeven te reizen om hun graan te malen houden ze meer tijd over voor andere dingen.

Inrichten en opstarten van de school

In de derde fase blijft stichting BeninAmi de school financieel steunen om hen op weg te helpen. De bedoeling is dat de school na drie jaren financieel onafhankelijk is.

Naast de aanschaf van de benodigde inventaris en leermiddelen worden personeelsleden geworven en leerlingen aangetrokken. De werving van vrouwen en meisjes krijgt extra aandacht. De totaal begrote kosten hiervan bedragen bijna € 42.000,- (zie bijlage 2).

Overige kosten, schoolgeld en extra inkomsten

ONG-EBEI stelt een plan op om extra inkomsten binnen te halen, zodat het schoolgeld zoveel mogelijk beperkt kan blijven. Naast extra inkomsten voor het gebruik van de waterput en de graanmolen ontwikkelt ONG-EBEI verdienmodellen door bijvoorbeeld:

- productie en verkoop van karitéboter
- verbouw van groente rond de school
- opstart van tontine, een lokaal spaar- en kredietsysteem, dat enigszins lijkt op microfinanciering
- gebruik van het schoolgebouw voor ICT- lessen, voorlichting over hygiëne, milieu en opvoeding

Ook wordt het starten van bedrijfjes rond de school gestimuleerd. Het belangrijkste is dat ouders hoge prioriteit geven aan onderwijs voor hun kinderen, jongens én meisjes. Daarvoor zet ONG-EBEI een voorlichtingscampagne op.

De overheid van Benin financiert de overheidsscholen. Ouders betalen geen schoolgeld, maar wel allerlei bijkomende kosten. Overheidsscholen zijn zeker niet gratis. Particuliere scholen krijgen geen overheidssubsidie. Ouders moeten daarom schoolgeld betalen. Uiteindelijk zullen de totale schoolkosten, inclusief lesmateriaal, waarschijnlijk voor ouders van de particuliere school wat hoger zijn dan de eigen bijdrage van de ouders voor de overheidsschool. Vooraf is wél duidelijk hoeveel ze moeten betalen en dat is bij een overheidsschool niet het geval.

De bedoeling is om leerlingen van ouders zonder financiële middelen een beurs te geven, zodat ook zij onderwijs kunnen volgen. Het gaat in ieder geval om 10 beurzen per jaar, oplopend tot totaal 30 na 3 jaar. ONG-EBEI werft zelf de benodigde gelden hiervoor en stelt de selectiecriteria op, waaraan moet worden voldaan.

10. Het onderwijs

De particuliere school 'Solidarité' biedt:

- onderwijs voor kinderen tussen de 5 en 14 jaar
- pragmatische educatieve aanpak met het reguliere lesprogramma, dat de overheid aanbeveelt
- kindgericht onderwijs of te wel het recht van elke leerling op gelijke aandacht van de leerkracht
- kwaliteitsonderwijs op het niveau van 'Certificat d'Étude Primaire' ('CEP')
- kunstexpressie, informatica en andere activiteiten op termijn om hun ontwikkeling te stimuleren
- lesprogramma's over milieu- en natuurbescherming (ecologie)

In Benin beginnen de inschrijvingen voor het nieuwe schooljaar vanaf half september. Het schooljaar start begin oktober en duurt negen maanden. Het is verdeeld over drie trimesters: oktober tot en met december, inclusief 2 weken vakantie, januari tot en met maart en april tot en met juni.

Er worden maandelijks testen afgenomen. Aan het eind van elk trimester is een algemene evaluatie. Het streven is om de grootte van de klassen te beperken tot 35 leerlingen.

11. Schoolpersoneel

Kwalitatief goed onderwijs vereist een goed georganiseerde administratie en competente leerkrachten. Een manager leidt de school. Naast hem of haar is een secretaris of boekhouder werkzaam. Ook in de beveiliging wordt voorzien.

Kenmerken van aan te trekken personeel

Posities	Hoeveelheid	Toegewezen taken
Schoolmanager	1	<ul style="list-style-type: none"> • regelt dagelijkse gang van zaken op school • zorgt voor de personele zaken • ziet toe dat leraren en leerlingen de schoolreglementen volgen • zorgt voor tijdige uitvoering van het lesprogramma
Secretaris of boekhouder	1	<ul style="list-style-type: none"> • voert beheer- en administratieve taken uit • werkt nauw samen met de manager • helpt bij het verzamelen en vastleggen van schoolkosten
Leraren	2 olopend tot 6	<ul style="list-style-type: none"> • geven les en organiseren praktische leerervaringen • beoordelen de voortgang van de leerlingen • organiseren sportactiviteiten
Beveiligingsmensen	2	<ul style="list-style-type: none"> • houden toezicht op de school en het terrein om de veiligheid van personeel en infrastructuur dag en nacht te waarborgen.

Op het functioneren van de school houdt een schoolbestuur toezicht. Het bestuur bestaat uit vijf leden, waarvan één met ervaring in het runnen van een bedrijf, één met financiële kennis en twee dorpsoudsten. Zij waken onder andere over de financiën en uitgaven van de school. Geen van hen zal toegang hebben tot de kas met contante middelen.

12. Beperking van een aantal belangrijke risico's

Van het project is een risico-inventarisatie gemaakt. De belangrijke risico's daarvan en de risico-beperkende maatregelen hiervoor zijn:

Voldoende voortgang van de schoolbouw	Een ingehuurd projectmanager, die eerder de bouw van een school in de regio heeft begeleid, moet dit voorkomen. Hij is ook lid van het bouwteam
Voldoende financiële kennis bij het bestuur van ONG-EBEI	Een financiële rapporteur is aangetrokken
Goede financiële verantwoording gedurende de bouw	Zie vorige punt
Voldoende financiële verantwoording tijdens de opstartfase van de school	Een schoolbestuur c.q. financieel comité van vijf leden zal het budget van de school beheren. Geen van de leden krijgt kaspengeld in handen
Beperken problemen met architect en/of bouwer tijdens bouwproces	Bouw is ingedeeld in een aantal fasen en betaling geschiedt in termijnen, afhankelijk van het gereedkomen van delen van de school
Voldoende zicht op de voortgang van de bouw en opstartfase	Vanuit Nederland bezoekt pater Augustin N'Dah het project eenmaal per jaar. Het is de bedoeling dat een tweede bestuurslid hem, op eigen kosten, vergezelt op een van die reizen

Duidelijke afspraken met de partnerorganisatie	In een samenwerkingsovereenkomst tussen stichting BeninAmi en ONG-EBEI worden belangrijke zaken formeel geregeld
Voldoende financiële zelfredzaamheid van 'Solidarité' drie jaar na de start	ONG-EBEI heeft toegezegd uiterlijk aan het eind van de tweede fase een plan klaar te hebben. Daarin staan de te nemen acties om na drie jaar de jaarlijkse inkomsten en uitgaven in evenwicht te hebben. De eerste ideeën zijn er al
Onbekendheid met het bouwproces bij het bestuur van stichting BeninAmi	Andere Nederlandse stichting met bouwervaring in Afrika of een derde expert is gevraagd om plantoetsing
Beschikbaarheid van voldoende kwalitatief goede leerkrachten	ONG-EBEI gaat samenwerken met de regionale lerarenopleiding
Bemoeienis van lokale politici met het bouwproces	Om dit zoveel mogelijk te voorkomen bestaan goede contacten met het dorps hoofd en de dorpsoudsten. Daarnaast nemen twee dorpsoudsten zitting in het schoolbestuur, waardoor er een brede betrokkenheid ontstaat

13. Wensen voor de toekomst

Ook na de bouw van de school, de waterput en de graanmolen zijn er wensen, zoals: woonruimte voor leraren, computers en/of laptops, internet, zonne-energie, bibliotheek, ruimte voor leerlingenbijeenkomsten, sportveld met kleedruimte en douches. Nog geen 12% van de aangekochte grond wordt in beslaggenomen door het schoolgebouw. Daarom is er ruimte voor uitbreiding van activiteiten.

14. Overige informatie

Op verzoek is meer informatie over ONG-EBEI en stichting BeninAmi beschikbaar, waaronder hun statuten.

15. Corona

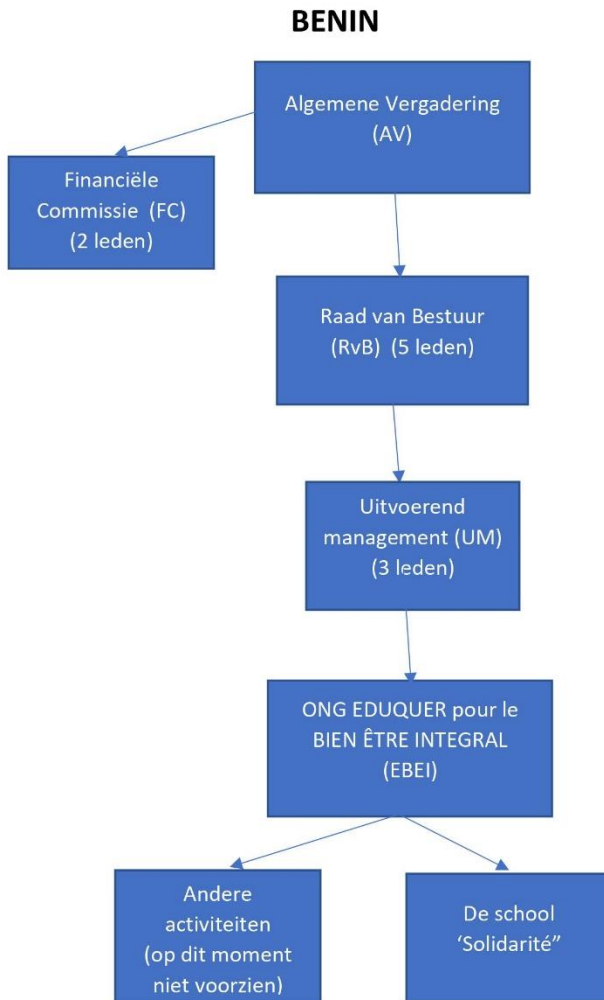
Ook Benin is getroffen door corona en de beperkende maatregelen. Het staat volgens ONG-EBEI de bouw van de school niet in de weg, maar het levert wel enige vertraging op. Zo is er in en rond Berecingou geen of slecht internet. Hiervoor moet men naar de hoofdstad van de regio, naar Natitingou, wat door de beperkende mogelijkheden niet altijd mogelijk is. Dit vertraagt dan de communicatie met de projectleider en met Nederland. Inmiddels komt alles weer op gang en zijn de voorbereidingen weer gestart.

Bijlage 2: Begroting 2022- 2026.

Inkomsten en uitgaven Stichting BENINAMI		2022-03-18 MV					
	Alles in EUR						Totaal
	Werkelijk	Begroting					Werkelijk
1. Kosten Stichting BeninAmi	2019- 2021	2022	2023	2024	2025/2026		en begroot
Website/ communicatie	1.253	900	800	800	1.600		5.353
Boekhouding/ lidmaatschappen	60	180	200	200	400		1.040
Kosten bestuur (oa verzekering)	242	350	350	350	700		1.992
Bank- en kantoorkosten	293	400	500	500	1.000		2.693
Overige kosten	119	170	170	170	293		922
Totaal uitgaven NL	1.967	2.000	2.020	2.020	3.993		12.000
2. Bestedingen ONG EBEI/ school Solidarité							
Uitgaven							
Aankoop grond	9.500						9.500
Kosten bouw school	500		65.000	55.500			121.000
Kosten toiletten				3.800			3.800
Kosten hek				9.150			9.150
Kosten waterput	10.000						10.000
Kosten graanmolen	-			8.000			8.000
Kosten inventaris, opstarten school en staf	-			15.700	23.000		38.700
Beurzen scholieren	-			1.000	2.100		3.100
Overige, onvoorzien ca 5% van budget bouw en inrichting		p.m.	3.250	3.960	2.790		10.000
Totaal uitgaven Benin	20.000	-	68.250	97.110	27.890		213.250
						Totaal uitgaven Benin en NL	225.250
3. Inkomsten							
Fondsenwerving Stichting Beninami in NL							
Bijdrage fondsen algemeen	12.500	50.000	40.000	15.000	4.000		121.500
Bijdrage fondsen geormerkt	15.000	3.000		10.000	9.777		37.777
Opbrengst particulieren en kerken	10.973	3.000	3.000	3.000	3.000		22.973
Totaal inkomsten Nederland	38.473	56.000	43.000	28.000	16.777		182.250
4. Inkomsten ONG EBEI Benin							
Aankoop grond	9.500						9.500
Schoolgelden				6.800	20.700		27.500
Netto inkomsten Graanmolen				1.000	5.000		6.000
Netto inkomsten overige nevenactiviteiten	p.m.	p.m.	p.m.	p.m.	p.m.		p.m.
Totaal inkomsten Benin	9.500	-	-	7.800	25.700		43.000
						Totaal inkomsten Benin en NL	225.250
Noot: kosten opstart van de school zullen nog verder worden uitgewerkt en besproken met ONG-EBEI.							

Bijlage 3: Organigrammen

Organigram ONG EBEI



RvB: is geheel verantwoordelijk voor de school gedurende de bouw en voor de exploitatie daarna. Zorgt voor adequate financiering en voor het goed functioneren van de school. Bestaat uit 5 personen. Pater Augustin is adviseur.

AV: keurt plannen goed, houdt toezicht op de RvB met de hulp van de FC.

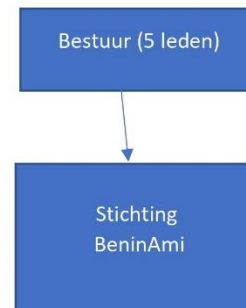
UM: Heeft de dagelijkse leiding van EBEI;

ONG EBEI (= Niet-Gouvernementele Organisatie 'Onderwijs voor algemeen welzijn'): rechtspersoon, die eigenaar is van het land van de school.

De school 'Solidarité': de school inclusief staf en leiding.

Organigram BENINAMI

NEDERLAND



Bestuur BeninAmi: 5 leden (inclusief Pater Augustin). Bestuurt de stichting, zoekt projecten en organiseert de fondsenwerving voor goedgekeurde projecten.

Stichting BeninAmi: rechtspersoon, die fondsen beheert voor de bouw van een school in Benin en voor (financiële) ondersteuning in de eerste operationele jaren.

(12 Mrt 2020/ NL)