

BENINAMI

Stichting BeninAmi

Beleidsplan 2025-2028

KvK: 76330907

RSIN: 860591529

Bankrekening: NL29 TRIO 0788 818 260

Website: www.beninami.nl

Email: info@beninami.nl

versie december 2025

Inhoudsopgave

1. Inleiding
2. Missie en visie stichting BeninAmi
3. Ambities 2025 -2028
4. Risico-inventarisatie 2025 -2028
5. Strategische doelen 2025 - 2028

Bijlagen

- Achtergrond en doelen ONG-EBEI
- Werkwijze stichting BeninAmi
- Organigram ONG-EBEI en stichting BeninAmi
- Project School Solidarité in Benin
- Risico inventarisaties Stichting BeninAmi – ONG EBEI (Solidarité)

1. Inleiding

Ontstaan stichting BeninAmi

In 2018 benaderde pater Augustin N'Dah, destijds werkzaam in Amsterdam-Zuidoost onder ongedocumenteerden, een groep mensen met een bijzonder verzoek. Hij vroeg hen te helpen bij het realiseren van een droom die hij deelde met vrienden in Noord-Benin: de bouw en exploitatie van een particuliere basisschool onder de naam *Solidarité* in Bérécingou, gelegen in het departement Atacora, Benin, Afrika).

De school heeft als doel om, naast het bieden van regulier onderwijs, leerlingen te stimuleren tot zelfstandigheid en ondernemerschap, opdat zij beter in hun eigen levensonderhoud kunnen voorzien. Om deze visie te verwezenlijken is in 2019 de organisatie ONG-EBEI opgericht (*Organisation Non-Gouvernementale – Eduquer pour le Bien-Être Intégral*), een NGO gericht op 'opleiding tot algeheel welzijn' (zie voor meer informatie bijlage 1 Achtergrond en doelen ONG-EBEI).

Met eigen spaargeld kocht ONG-EBEI in 2019 de grond voor de school en ontwikkelde zij concrete bouwplannen. Om de noodzakelijke financiële middelen te werven, was de aanleiding tot de oprichting van stichting BeninAmi in Nederland in november 2019. Deze zet zich sindsdien in om fondsenwerving te organiseren voor de verwezenlijking van dit bijzondere onderwijsproject.

2. Missie en visie stichting BeninAmi

Stichting BeninAmi is opgericht op 7 november 2019, kreeg op 15 november 2019 de ANBI status en heeft geen politiek of religieus oogmerk.

Missie

Stichting BeninAmi werft fondsen en zet expertise in om duurzame onderwijsprojecten mogelijk te maken, zodat kinderen betere kansen krijgen op een zelfstandige toekomst.

Visie

Stichting BeninAmi gelooft dat onderwijs de sleutel is tot ontwikkeling en een betere toekomst voor jonge mensen. Door samen te werken met lokale partners draagt de stichting bij aan de opbouw van sterke, zelfstandige gemeenschappen waarin kinderen niet alleen leren, maar ook vaardigheden ontwikkelen om economisch zelfredzaam te worden.

Het **doel** van de stichting is om het (basis)onderwijs in Benin te bevorderen, met name in de noordelijke regio. De stichting steunt lokale initiatieven in het noorden van Benin met financiële middelen en kennis. Om dit te bereiken werft de stichting financiële middelen bij particulieren, instellingen en fondsen. Afhankelijk van de projectfase worden verschillende fondsen en instellingen benaderd.

Op de **langere termijn** streeft de stichting naar duurzame projecten die uiteindelijk zorgen voor een onafhankelijk functioneren van de school en aanpalende projecten zonder voortdurende externe financiering. De bedoeling is dat de school drie jaar na gereedkomen financieel onafhankelijk is.

3. Ambities 2025 -2028

De ambities van de stichting in de geldigheidsperiode van dit beleidsplan zijn:

Algemeen bestuur

- Continuïteit in het bestuur door een actueel en gespreid rooster van aftreden.
- Correct bestuur door openheid en transparantie in beleid, werkwijzen in beheer-, evaluatie- en verantwoordingsprocessen en rapportage, zie hiervoor bijlage 2 Werkwijze stichting BeninAmi.
- Vertrouwen van fondsen en donateurs door
 - ANBI status en de daarbij behorende voorwaarden
 - Correct gebruik persoonsgegevens en donateurs (ntb)
 - Jaarlijkse verzending of attendering op het jaarverslag en en financiële jaarrekening

Fondsenwerving

- Werving van gelden bij specifieke fondsen, kerkelijke instellingen (collectes) en particulieren (donaties).
- In iedere bestuursvergadering wordt de stand van fondsenwerving doorgenomen en worden nieuwe wervingsinitiatieven actief opgevolgd.
- De fondsenwerving in deze beleidsperiode is in het kader van het Project School Solidarité in Benin.
- De fondsenwerving omvat in de komende jaren:
 - Nieuwe fondsen identificeren en aanschrijven
 - Kerkelijke instellingen benaderen
 - Particuliere donateurs enthousiast maken
 - Streefbedragen voor fondsenwerving in overeenstemming met de jaarlijkse financiële begroting behalen
 - Onze lokale partner ONG-EBEI aansporen om de duurzame financiering van het project Solidarité, gericht op financiële zelfstandigheid, vanaf 2030 geregeld te hebben.

Communicatie

- De communicatiestrategie bevordert en ondersteunt behoud en werving van fondsen, kerkelijke instellingen en donateurs, vergroot naamsbekendheid en impact van de stichting en haar project(en).
- De communicatiestrategie omvat in deze beleidsperiode:
 - Nieuwsbrieven, op basis van een actuele mailinglist van fondsen, kerkelijke instellingen, particulieren
 - Website, actualisatie met een vaste frequentie en waar donateurs zich kunnen aanmelden.
 - Flyers bij evenementen
 - Spreektijd kerkdiensten en evenementen
- Communicatieboodschappen om betrokkenheid te vergroten zijn gericht op voortgang van en ontwikkelingen binnen het project en deelprojecten, besteding gelden uit fondsenwerving en verantwoording door het bestuur, ondersteund met concreet en actueel fotomateriaal.

Samenwerking partner (ONG-EBEI - Benin Ami)

- Optimale samenwerking met partner(s) project(en), gericht op succesvolle project(en) en financiële zelfstandigheid op termijn.
- Vanaf het moment dat de school Solidarité gereed is (naar verwachting 2026 met 6 lokalen) en gestart, blijft de stichting de school steunen om hen op weg te helpen. Gedurende ten minste

drie jaar (2027 -2029) na gereedkomen van de bovenverdieping blijft de stichting (financieel) betrokken om de start van de school te vergemakkelijken. De stichting zal eigen activiteiten van de partner optimaal stimuleren. Daarna (vanaf 2030) moet de school financieel zelfstandig kunnen functioneren.

4. Risico inventarisatie 2025 -2028

Voor zowel de stichting als het project Solidarité in Benin zijn risico inventarisaties beschikbaar in bijlage 5.

Voor de stichting respectievelijk het project zijn de belangrijkste risico's en mitigerende maatregelen:

1. Miscommunicatie
Maatregel: ons bestuurslid Augustin komt uit Noord Benin en is daar nu voor langere tijd.
2. Financiële zelfstandigheid van de school na 3 jaar operationeel zijn.
Maatregelen: voortdurend vragen om projecties voor de komende jaren, helpen bij het financieren van nieuwe activiteiten, die geld voor de school binnenbrengen, ideeën aandragen voor activiteiten.
3. Te weinig actieve betrokkenheid van enkele leden van het lokale EBEL bestuur.
Maatregel: kennismakingsbijeenkomst per video houden, uitzoeken wat nodig is om die betrokkenheid te vergroten.

Bovenstaande maatregelen zijn voor zover relevant opgenomen in de strategische doelen (hoofdstuk 5) voor de beleidsperiode 2025-2028.

5. Strategische doelen 2025-2028

Algemeen bestuur

- Continuïteit bestuur
 - In 2025 is een nieuwe secretaris benoemd.

Fondsenwerving

- De fondsenwerving omvat in deze beleidsperiode:
 - Nieuwe fondsen, minimaal 10 aanschrijvingen naar nieuwe (of bestaande) fondsen
 - Kerkelijke instellingen, minimaal 5 collectes bij kerkelijke instellingen
 - Particuliere donateurs, minimaal 10 aanmeldingen voor nieuwe donateurs
 - Streefbedragen voor fondsenwerving in overeenstemming met de jaarlijkse financiële begroting € 28.500 per jaar.
 - Duurzame financiering van het project Solidarité in Benin, gericht op financiële zelfstandigheid vanaf 2030, door een aantal lokale deelprojecten die geld opleveren.

Communicatiestrategie

- De communicatiestrategie omvat in het lopende jaar en de komende drie jaar:
 - Nieuwsbrieven, 3 à 4x per jaar op basis van mailinglist van fondsen, kerkelijke instellingen en particulieren
 - Website, ongeveer 1x per 6 weken update. Donateurs kunnen zich aanmelden voor de Nieuwsbrief
 - Flyers bij evenementen, minimaal 2 à 3x per jaar

- Spreekijd kerkdiensten en evenementen, minimaal 3 à 4x per jaar

Samenwerking partner (ONG-EBEI)

- Toekomstige (deel) projecten gericht op het realiseren van financiële zelfstandigheid.
- Verkrijgen van financiële prognose en plannen hoe partner beoogd financieel zelfstandig en onafhankelijk te worden van de stichting vanaf 2030.

Project School Solidarité in Benin

- De tweede fase is gestart in het 2^e kwartaal van 2025 met de bouw van de bovenverdieping met 3 lokalen.
- De graanmolen wordt pas aangeschaft wanneer de school gereed is (beoogd in 2026) en voldoende duidelijk is wat de jaarlijks verwachte opbrengst zal zijn.
- Meer leerlingen zullen aangetrokken worden en personeelsleden geworven worden.
- Geld voor studiebeurzen voor leerlingen (tot maximaal 10% van het aantal leerlingen) worden deels in Nederland geworven.

Bijlage 1 Achtergrond en doelen ONG-EBEI**‘La Jeunesse’ en ONG-EBEI**

In de 90’er jaren startte een groepje jongeren uit Natitingou in de schoolvakanties een studiegroep om elkaar te helpen en te stimuleren hun diploma te halen. Zij werden er wanhopig van, dat zij maar niet slaagden voor hun schoolexamen. Het samen studeren had resultaat. Zij haalden allemaal hun diploma!

Daarna gingen sommigen een beroepsopleiding volgen in Parakou, Cotonou en de Universiteit van Abomey-Calavi. Ook tijdens die vervolgopleidingen steunden zij elkaar. En in de schoolvakanties hielpen zij hun broertjes, zusjes en dorpsgenootjes. Ze begonnen zomerklassen om ook hun de kans te geven te slagen voor hun examen en verder te studeren. Zo ontstond de ‘Jeunesse Estudiante de la Region de Perma’ (‘JEsRP’).

Gedurende de afgelopen 25 jaar groeide deze informele vereniging naar zo’n 25 leden die elke schoolvakantie in de dorpen Perma, Kouandata, Tchoumi-Tchoumi en Pam-Pam lesgeven.

Daarnaast organiseren zij voorlichtingscampagnes over het belang van scholing, hygiëne en de gevaren van ongereguleerde goudwinning, vlakbij in de rivieren.



In 1995 richtte de groep ‘jongeren’ een vereniging op met de naam ‘La JEUNESSE POUR UNE VISION D’EXCELLENCE’ (‘La JEVE’). Onder de leden bevinden zich leerkrachten van de basisschool, middelbare school en hoogleraren van de universiteit.

In 2016 vroegen het dorps hoofd en de oudsten van het dorp Berecingou aan ‘La JEVE’ om een particuliere basisschool op te zetten. De leden van de vereniging spaarden jarenlang met als resultaat CFA 6 miljoen, ruim € 9.000. Daarmee is de grond voor de particuliere school in Berecingou gekocht met toestemming van de dorpsoudsten. ONG-EBEI, die begin 2019 is opgericht, is in bezit van de officiële registratie van de grond.

Verder is afgesproken dat de dorpsbevolking meehelpt om de school te bouwen. Bijvoorbeeld door stenen te maken voor het schoolgebouw. Het regionale kantoor van het Ministerie van Onderwijs ondersteunt de komst van de nieuwe school.

ONG-EBEI heeft tot doel om:

1. Kwalitatief hoogwaardig (basis) onderwijs aan te bieden
2. Leerlingen op het ondernemerschap voor te bereiden
3. Analfabetisme te verminderen
4. Emancipatie van jonge vrouwen te bevorderen
5. Financiële steun en gratis schoolmateriaal aan arme ouders te bieden
6. Lokale bevolking milieubewust te maken
7. Neiging van jongeren om naar de grote steden te gaan te voorkomen
8. Hygiëne bij de leerlingen op school en thuis te bevorderen



ONG-EBEI is actief voor iedereen, ongeacht religie, huidskleur of politieke overtuiging. Het bestuur van ONG-EBEI, ‘Conseil d’Administration’, bestaat uit vijf leden, die uit de regio komen.

Erevoorzitter van het bestuur is Didier N'Dah, professor en onderzoeker in geschiedenis en archeologie aan 'La Université d'Abomey-Calavi' in Cotonou, Benin. Hij is geen familie van pater Augustin N'Dah. N'Dah is een veel voorkomende naam in Benin.

ONG-EBEI wil haar doelen bereiken door de volgende activiteiten te ontwikkelen:

- Scholenbouw
- Dorpsbewoners betrekken bij de planning, bouw en onderhoud van het schoolgebouw
- Gekwalificeerde leraren aantrekken
- Toegang tot scholing van met name meisjes bevorderen
- Financieel model ontwikkelen, zodat de school zelf alle kosten kan betalen uit de bijdragen van ouders en bedrijfjes, die daarvoor producten ontwikkelen.
- Werkervaringsplekken creëren voor leerlingen van de school en dorpsjongeren
- Onderwijs toegankelijk maken door aan minder bedeelde ouders beurzen en/of tegemoetkoming in kosten te geven
- Voorlichting geven in de dorpen over het belang van scholing, ook voor meisjes, opbouw van regionale werkgelegenheid én het belang van het milieu- en natuurbehoud

De particuliere school 'Solidarité' biedt

- Onderwijs voor kinderen tussen de 5 en 14 jaar
- Pragmatische educatieve aanpak met het reguliere lesprogramma, dat de overheid aanbeveelt
- Kindgericht onderwijs of te wel het recht van elke leerling op gelijke aandacht van de leerkracht
- Kwaliteitsonderwijs op het niveau van 'Certificat d'Étude Primaire' ('CEP')
- Kunstexpressie, informatica en andere activiteiten op termijn om hun ontwikkeling te stimuleren
- Lesprogramma's over milieu- en natuurbescherming (ecologie)

In Benin begint het nieuwe schooljaar rond half september en duurt negen maanden. Het is verdeeld over drie trimesters: half september tot en met december, inclusief 2 weken vakantie, januari tot en met maart en april tot en met juni.

Er worden maandelijks testen afgenomen. Aan het eind van elk trimester is een algemene evaluatie. Het streven is om de grootte van de klassen te beperken tot 35 leerlingen.

Van directe concurrentie tussen de overheidsschool en Solidarité is nauwelijks sprake. De verwachting is dat de particuliere school de overheidsschool zal stimuleren om de onderwijskwaliteit te verbeteren. In de omliggende dorpen en gehuchten wonen ongeveer 3.000 kinderen. Voldoende aantal potentiële leerlingen voor een nieuwe school. De loopafstand tussen beide scholen is ongeveer drie kilometer, waarbij een drukke hoofdweg moet worden overgestoken.

Bijlage 2 Werkwijze Stichting BeninAmi

Rollen, verantwoordelijkheden en samenwerking

Het bestuur van Stichting BeninAmi in Nederland richt zich op fondsenwerving voor projecten als genoemd in hoofdstuk 3. Daarnaast beoordeelt het bestuur de projectaanvragen en begrotingen die door ONG-EBEI worden ingediend en stelt verklarende en aanvullende vragen indien nodig. Wanneer de stichting akkoord gaat en de benodigde financiële middelen beschikbaar zijn, worden de fondsen overgemaakt volgens de richtlijnen van het bestedingsbeleid van de stichting.

In Benin is ONG-EBEI verantwoordelijk voor de uitvoering en realisatie van de projecten en. Dit omvat het opstellen van projectplannen, het organiseren van aanbestedingen, het toezicht houden op en bijsturen van bouwactiviteiten, het verzorgen van opleveringen van gereede bouw, het regelen van inventaris en lesmateriaal en de benoeming van schoolbestuur en docenten. ONG-EBEI draagt zorg voor de operationele gang van zaken in Benin.

Proces van verantwoording en rapportage

Partner (ONG-EBEI) werkt de voorgestelde activiteiten uit, inclusief een gedetailleerde begroting. Gedurende de bouwfase en andere uitvoerende werkzaamheden verstrekt partner (ONG-EBEI) periodiek rapportages aan het bestuur van de stichting. Deze rapportages stellen het bestuur in staat om de voortgang nauwlettend te volgen en transparant te communiceren naar haar donateurs. Deze rapportages bevatten:

- Visuele updates, foto's van de bouwplaats ter illustratie van de voortgang.
- Periodieke rapporten, die bestaan uit:
 - a) Een verhalende toelichting over de voortgang van het project, inclusief:
 - Een vergelijking met de oorspronkelijke planning.
 - Uitleg over afwijkingen en de genomen maatregelen om deze te corrigeren.
 - Opvallende gebeurtenissen en verwachtingen voor de komende periode.
 - Specifieke acties om onverwachte situaties te managen, ondersteund met relevante foto's.
 - b) Financiële rapportage, waarin wordt opgenomen:
 - De financiële status van het project, inclusief het Plan en Budget.
 - Overzicht van ontvangen en bestede middelen in de afgelopen periode.
 - Overzicht bankmutaties en kopie van facturen voor uitgaven boven FCFA 165.000 (ca. € 250).
 - Verwachtingen voor de komende periode en financiële aanpassingen indien nodig.

Fondsenwerving

De stichting werft gelden bij specifieke fondsen, kerkelijke instellingen (collectes) en particulieren (donaties). Iedere bestuursvergadering wordt de stand van fondsenwerving doorgenomen en worden nieuwe wervingsinitiatieven actief opgevolgd. E.e.a. in lijn met de financiële begroting.

Communicatiestrategie

De communicatiestrategie bevordert en ondersteunt behoud van en werving bij specifieke fondsen, kerkelijke instellingen en donateurs, vergroting algemene naamsbekendheid en de impact van Stichting BeninAmi en haar projecten. Inzet van nieuwsbrieven, actueel houden website, flyers bij evenementen uitdelen, spreektijd kerkdiensten en evenementen.

Bestedingsbeleid en beheer vermogen

- Stichting maakt gelden over op basis van een door EBEI opgestelde en door BeninAmi geaccepteerde begroting met een heldere opsplitsing en fasering.

- Boekt gelden over in tranches van bij voorkeur niet groter dan € 10.000 op basis van een fase die een bruikbaar eindproduct oplevert, dus bijvoorbeeld het opleveren van 3 bruikbare klaslokalen, sanitaire voorzieningen, omheining van de school of een operationele watertoren.
- Financiering van een fase start pas als de gelden voor (nagenoeg) de hele fase beschikbaar zijn om niet het risico te lopen dat betreffende fase niet kan worden afgerond.
- Stelt iedere nieuwe tranche pas beschikbaar na een rapportage door EBEl, waarin helder verantwoording wordt afgelegd over de besteding van het geld uit de vorige tranche.
- De nog niet voor het project aangewende gelden staan op een rekening-courant en spaarrekening van BeninAmi bij dezelfde bank.

Evaluatie en Verantwoording

Stichting BeninAmi hecht veel waarde aan transparantie en een effectieve besteding van middelen. Daarom wordt de voortgang van de projecten en de impact van de stichting regelmatig geëvalueerd.

Projectevaluatie

De stichting beoordeelt doorlopend de voortgang en effectiviteit van de ondersteunde projecten:

- **Kwartaal- of halfjaarrapportages** van ONG-EBEl met een overzicht van de bouwvoortgang, financiële status en eventuele knelpunten.
- **Fotoverslagen** en aanvullende documentatie als bewijs van gerealiseerde activiteiten.
- **Tussentijdse evaluaties** waarbij wordt gekeken of de projecten volgens planning verlopen en of bijsturing nodig/ mogelijk is.
- **Eindbeoordeling** van de impact van een project, inclusief financiële verantwoording en leerpunten voor de toekomst.

Financiële Verantwoording

Voor zorgvuldig beheer van donaties hanteert de Stichting een transparant financieel beleid:

- Alle ontvangen en bestede gelden worden zorgvuldig geregistreerd en verantwoord in de jaarrekening.
- Betalingen aan ONG-EBEl vinden plaats in tranches en worden pas overgemaakt na goedkeuring van een voortgangsrapportage.
- Uitgaven worden alleen gedaan op basis van een vooraf goedgekeurde begroting, waarbij facturen en bankmutaties worden gecontroleerd.
- De financiële verslaglegging van de stichting wordt jaarlijks gecontroleerd door een kascommissie en gedeeld met donateurs en betrokkenen.

Organisatie-evaluatie

Naast projectmatige evaluaties reflecteert de stichting periodiek op haar eigen functioneren:

- Een jaarlijkse bestuursvergadering waarin het fondsenwervingsbeleid, samenwerkingen en strategische koers worden geëvalueerd.
- Analyse van de effectiviteit van wervingscampagnes en communicatiekanalen.
- Feedback van donateurs, vrijwilligers en samenwerkingspartners om de impact en betrokkenheid te vergroten.

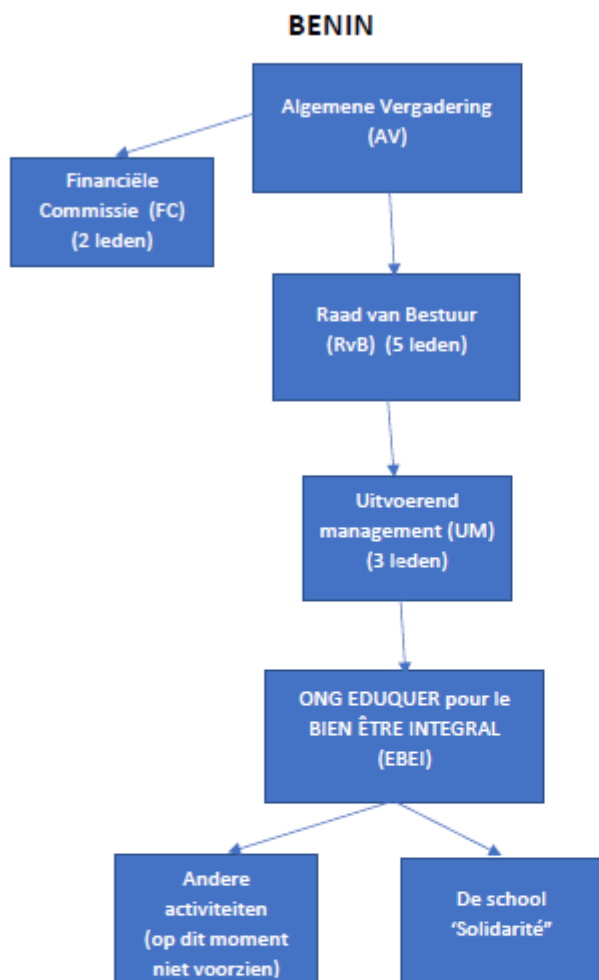
Door deze systematische evaluaties en verantwoording waarborgt Stichting BeninAmi dat haar middelen effectief worden ingezet en dat haar projecten bijdragen aan duurzame ontwikkeling in Noord-Benin.

Beloningsbeleid

De bestuursleden ontvangen geen beloning. Alleen werkelijk gemaakte onkosten worden vergoed.

Bijlage 3 Organigram ONG-EBEI en BeninAmi

Organigram ONG EBEI



RvB: is algeheel verantwoordelijk voor de school gedurende de bouw en voor de exploitatie daarna. Zorgt voor adequate financiering en voor het goed functioneren van de school. Bestaat uit 5 personen. Augustin N'DAH is adviseur.

AV: keurt plannen goed, houdt toezicht op de RvB met de hulp van de FC.

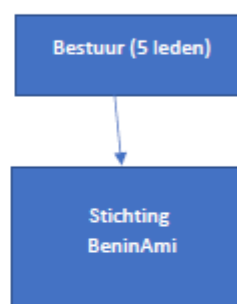
UM: Heeft de dagelijkse leiding van EBEI;

ONG EBEI (= Niet-Gouvernementele Organisatie 'Onderwijs voor algeheel welzijn'): rechtspersoon, die eigenaar is van het land van de school.

De school 'Solidarité': de school inclusief staf en leiding.

Organigram BENINAMI

NEDERLAND



Bestuur BeninAmi: 5 leden (inclusief Augustin N'DAH). Bestuurt de stichting, zoekt projecten en organiseert de fondsenwerving voor goedgekeurde projecten.

Stichting BeninAmi: rechtspersoon, die fondsen beheert voor de bouw van een school in Benin en voor (financiële) ondersteuning in de eerste operationele jaren.

(10 juli 2025/ NL)

Bijlage 4 Project School Solidarité in Benin

Algemene informatie over Benin



Benin is een klein land met zo'n 12 miljoen inwoners in West-Afrika. Het was tot 1960 een kolonie van Frankrijk en daarom Franstalig. De hoofdstad Porto Novo en de grootste stad Cotonou liggen in het zuiden aan de Baai van Benin. Tot 1975 heette het land Dahomey.

Christendom, Islam en Voodoo zijn de belangrijkste religies. Landbouw is de voornaamste economische activiteit.

Het noorden van Benin is een savannelandschap, dat wordt doorsneden door een middelgebergte, de Atacora. Veel mensen in dit gebied verbouwen millet, een soort gierst, en maïs en/of houden vee voor melk, vlees en eieren.

Het departement Atacora ligt in het noordwesten van Benin met Natitingou als hoofdstad. De gemeente Natitingou telt 60 tot 100.000 inwoners, van wie velen in dorpen wonen en op boerderijtjes rondom de dorpen. Het dorp Berecingou maakt deel uit van de gemeente Natitingou. In Berecingou en naaste omgeving woonden in 2015 naar schatting zo'n 10.000 mensen, onder wie minimaal 3.000 kinderen.

Basisschool in BeninAmi

Om de school voor het basisonderwijs in Benin te realiseren zijn er de volgende activiteiten:

Bouw van de school in 2 fasen

De nieuwbouw van zes lokalen, een bergruimte, toiletten en een kantoortje is met de eerste fase gestart, zijnde de begane grond met 3 lokalen. De school op de afbeelding hiernaast is een vergelijkbaar gebouw. ONG-EBEI heeft in 2019 de bouwgrond aangekocht, zoals eerder vermeld.



De dorpingen hebben 'om niet' geholpen met het bouwrijp maken van de grond en het sjouwen van bouwmaterialen. Om de school is een hekwerk geplaatst om de veiligheid van de kinderen te garanderen. Het schoolmeubilair is door een lokale ondernemer gemaakt. Zo creëert dit project ook werkgelegenheid.

De eerste fase is eind augustus 2024 gereedgekomen en midden september 2024 zijn de lessen gestart! De tweede fase start in 2025 met de bouw van de 1^e verdieping met nog 3 lokalen.

Bouw van een watertoren

De 'watertoren' is opgeleverd in 2022 en is voorzien van zonnepanelen voor elektriciteit om de motor aan te drijven. De watertoren is niet alleen handig bij de bouw van de school, maar levert ook inkomsten op. Buurtbewoners kunnen er tegen een kleine vergoeding water tappen. De dichtstbijzijnde waterput ligt op enige afstand en heeft een beperkte wateropbrengst. De inkomsten worden gebruikt voor de schoolbouw.

Aanschaf graanmolen

Het aanschaffen en plaatsen van een graanmolen kost € 8.000. Deze graanmolen biedt mogelijkheden voor extra inkomsten én verbetert de leefomstandigheden van met name de vrouwen in het gebied. Het is voor de vrouwen in de regio lastig om dichtbij Bérécingou hun graan te malen. In de regio zijn speciale molens, maar hiervoor moeten ze lange afstanden lopen. Het plaatsen van een graanmolen draagt bij aan de vrouwenempowerment. Doordat de vrouwen minder ver hoeven te lopen om hun graan te malen, houden ze meer tijd over voor andere dingen. De graanmolen wordt pas aangeschaft wanneer de school gereed is (dit is beoogd 2026).

Inrichten en opstarten van de school

Naast de aanschaf van de benodigde inventaris en leermiddelen zijn personeelsleden, waaronder leraren en bewakers, uit de regio geworven en leerlingen aangetrokken. De werving van vrouwen en meisjes krijgt extra aandacht. Met de toename van het aantal leslokalen kunnen meer leerlingen aangetrokken worden en personeelsleden geworven worden.

Ondersteuning exploitatie eerste 3 jaren

Vanaf het moment dat de school gereed en gestart is steunt de stichting de school Solidarité om hen op weg te helpen. De gehele school met 6 lokalen is in 2026 gereed. Gedurende ten minste drie jaar (2027 -2029) na gereedkomen van de bovenverdieping blijft de stichting (financieel) betrokken om de start van de school te vergemakkelijken. Daarna (vanaf 2030) moet de school financieel zelfstandig kunnen functioneren.

Mogelijke toekomstige activiteiten

Ook na de bouw van de school, de watertoren en de graanmolen zijn er wensen, zoals woonruimte voor leraren, computers en/of laptops, internet, zonne-energie, een bibliotheek, ruimte voor leerlingenbijeenkomsten, een sportveld met kleedruimte en douches. Zo'n 25% van de aangekochte grond wordt in beslaggenomen door het schoolgebouw en de toiletten. Daarom is er behalve voor het sportveld, nog enige ruimte voor andere activiteiten.

Bijlage 5 Risico inventarisaties 2025 -2028

Risico inventarisaties Stichting BeninAmi – ONG EBEI (Solidarité)

<i>Risico</i>	<i>Risico verlagende maatregelen</i>
<ul style="list-style-type: none"> • Onvoldoende kennis lokale situatie en gewoontes in Benin bij bestuur 	<ul style="list-style-type: none"> • de aanwezigheid van Augustin N'DAH, die in Noord Benin is geboren
<ul style="list-style-type: none"> • Misverstanden door voertaal Frans 	<ul style="list-style-type: none"> • Alle emails en rapporten worden vóór bespreking in het Nederlands vertaald
<ul style="list-style-type: none"> • Fondsenwerving valt tegen 	<ul style="list-style-type: none"> • Extra inspanningen richting fondsen en particulieren; nieuwe wervingsactiviteiten bedenken.
<ul style="list-style-type: none"> • Voortzetting stichting wordt geheel afhankelijk van financiële zelfstandigheid school Solidarité 	<ul style="list-style-type: none"> • tijdig en voortdurend aandringen op lokale projecten en activiteiten die extra inkomsten voor de school binnenbrengen. Voordurend vragen om 3-jaars projecties
<ul style="list-style-type: none"> • Vertrouwen donateurs (incl fondsen) 	<ul style="list-style-type: none"> • duidelijke verantwoording en naleven toezeggingen. Vragen snel beantwoorden.
<ul style="list-style-type: none"> • Miscommunicatie tussen stichting en partner 	<ul style="list-style-type: none"> • Aanwezigheid van Augustin in bestuur zorgt voor minimale ruis. Er zijn afspraken waar een ieder verantwoordelijk voor is
<ul style="list-style-type: none"> • Fraude, omkoping, misbruik 	<ul style="list-style-type: none"> • Duidelijke afspraken zijn gemaakt met ONG EBEI. Waar mogelijk zijn we alert hierop. 100% voorkomen zal niet mogelijk zijn.
<ul style="list-style-type: none"> • Te weinig actieve betrokkenheid van enkele leden van het lokale EBEI bestuur. 	<ul style="list-style-type: none"> • kennismakings- bijeenkomst per video houden, uitzoeken wat nodig is om die betrokkenheid te vergroten.
<ul style="list-style-type: none"> • Te weinig regelmatig toezicht door ONG EBEI op bouwproces 	<ul style="list-style-type: none"> • Op ons verzoek is een verantwoordelijke aangesteld die regelmatig moet rapporteren.
<ul style="list-style-type: none"> • Bemoeienis lokale politici met de bouw en exploitatie school. 	<ul style="list-style-type: none"> • Dit is nooit helemaal te voorkomen. De Ere-Voorzitter is iemand met aanzien en dat helpt.